

DIGITAL TV CARD

Card PCI PC-SAT
VP-1030



VISION PLUS VP-1030

La scheda PCI Digitale della Famiglia Vision Plus permette la ricezione dei Segnali Satellitari in chiaro e delle molte PayTv disponibili, grazie all'integrazione di uno Slot di tipo Common Interface, per ospitare CAM con vari standard di decodifica. A questo si deve aggiungere la possibilità di ricezione dei dati internet via Satellite (Dati DVB tipo: Netsystem, Open Sky etc.) e le ampie doti di Videoregistrazione Digitale Audio/Video nel formato MPEG2.



Registra su Hard Disk



TIME SHIFTING

Questa funzione vi permette di registrare il programma che state guardando, premendo il tasto "Pausa", e di riprendere la visione in differita dal punto in cui lo avete lasciato quando tornate davanti al PC.



DIGITAL VIDEO RECORDING

Registrate il segnale audio/video del canale che state guardando e salvatelo sul vostro PC in formato Mpeg-2.



TIMER REGISTRAZIONI

Programmate la registrazione del programma che vi interessa indicando data, ora e canale.



VISIONE MULTI-CANALE

Per guardare più canali in formato mosaico insieme sullo schermo.

Digitalize your Vision

VISIONPLUS



© Copyright VisionPlus Italia

Capitolo 1: Panoramica

Caratteristiche.....	
Specifiche Tecniche.....	
Requisiti del sistema.....	

Capitolo 2: Installazione della Card VP-DTV

Installazione Hardware	
Installazione Software	

Capitolo 3: Impostazioni di Base

LNB & Switch.....	
Parabola	
Programmazione.....	

Capitolo 4: Applicativo WinDST

Panoramica.....	
Caratteristiche	
Orologio.....	
Display.....	
Cambio Canali.....	
Canali Audio.....	
Registrazione in Tempo Reale (DVR).....	
Time Shifting.....	
Anteprima Multi-Canale.....	
Programmazione Registrazioni.....	
Guardare e Registrare canali diversi contemporaneamente.....	
Guida Electronica Programmi (EPG).....	
Multi-Lingua.....	
Cattura Immagini.....	
Teletext.....	

Capitolo 5:VP-DTV Sat-CI

Panoramica.....	
Installazione Hardware.....	
Installazione Software.....	

Capitolo 6: Risoluzione Problemi.....

Appendice

• SatcoDX Satellite Chart.....	
--------------------------------	--

Capitolo 1 Panoramica

La Sat Card VP-DTV (Card VP-1020) permette di guardare i programmi TV & Radio tramite interfaccia PCI. La Card PCI VP-1020 è la più efficiente soluzione per la ricezione dei canali Digitali via Satellite. Con la Card VP-1020, gli utenti sono in grado di guardare, registrare e riprodurre la TV digitale con altissima qualità sul Monitor del PC.

Caratteristiche

- | Supporto protocollo DVB
- | Supporto DVB data Broadcasting (ETSI301 192)
- | Download dati Internet ad alta velocità
- | Ricezione Tv & Radio Digitale da Satellite
- | Registrazione Video Digitale (DVR) e Programmazione Registrazioni
- | Time-shifting/Impostazione Time-Shifting
- | Guida Elettronica Programmi (EPG)
- | Cattura Immagine
- | Anteprima Multicanale
- | Scansione Automatica; Canale, Transponder, Satellite
- | Guardare e Registrare Canali diversi contemporaneamente
- | Decodifica Software MPEG-II
- | Aggiornamento Software
- | Regolazione Qualità Video
- | Lista preferiti
- | Teletext

Specifiche Tecniche

n Tuner

Ingresso Antenna: tipo F- 75 Ohm
Frequenza di Ricezione: 950~2150 MHz
Livello Ingresso: -65~-25dBm
Supporto MCPC e SCPC

n QPSK & FEC

Symbol rate: 2~45Msps
Filtro QPSK: Root-raised cosine filter with roll-off 0.35
Codici FEC: 1/2,2/3,3/4,5/6,7/8 e Auto

n Controllo LNB & Switch

Alimentazione LNB voltaggio: 13V/18V con protezione corto circuito
DiSEqC: 1.2
Supporto USALS
Supporto Data Burst & Tone Burst
Controllo Antenna e LNB: Tono 22KHz
Corrente Max. Alimentazione LNB: 400mA

n Interfaccia PCI

Bus PCI: PCI 2.2 compliant

Bus Host burst rate: 132 MB/S

Bus Host width: 32 bit

n Demultiplexing

No. Max Sezione filtri: 32PIDs

Engine: software

Decodifica: Decodifica DVB

Cattura Dati: PES & TS

n Formato A/V

Formato Video: MPEG-II Main Profile& Main Level

Formato Audio: MPEG-II Audio layer I & II

Requisiti del Sistema

n Windows 98SE/ME/2000/XP

n 500MHz CPU o più veloce

n 128M RAM (Raccomandata)

n Scheda Video VGA con almeno 8MB di Memoria

n Scheda Audio

n Microsoft Direct X 8.0 o Superiore

n Parabola e LNB Digitale

Capitolo 2 Installazione della Sat Card VP-DTV

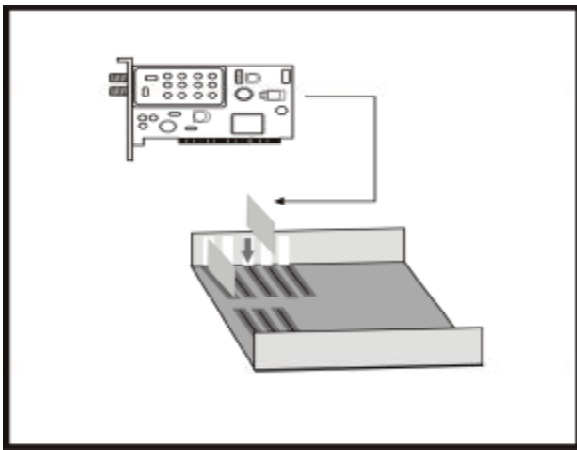
Installazione Hardware

Prima di cominciare

- n Assicuratevi che il vostro computer e gli accessori siano spenti
- n Assicuratevi che il vostro computer abbia i requisiti minimi richiesti
- n

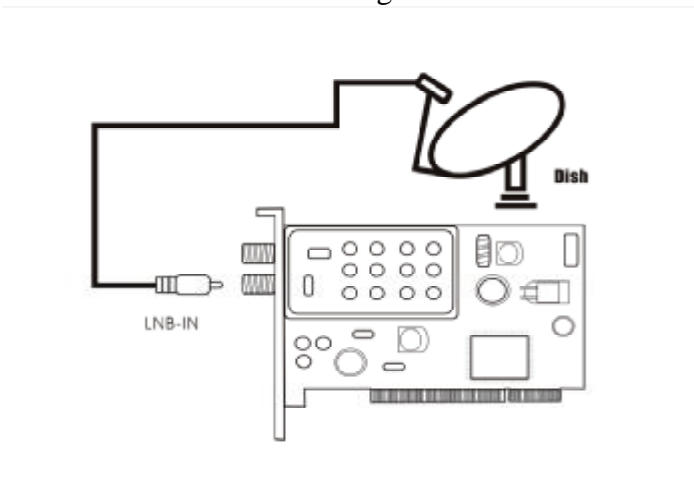
Passo 1: Inserire la Card VP-1020

- n Rimuovete il coperchio per lo slot che intendete usare
- n Prendete la Card VP-1020 e inseritela nello slot scelto
- n Inserite la Card e accertatevi che sia entrata completamente nello slot
- n Avvitare il supporto della Card VP-1020 sul telaio del computer



Passo 2: Connettere il cavo coassiale

- n Assicurarsi che il cavo sia connesso con l'LNB, proveniente dalla parabola
- n Connettere il cavo all'ingresso LNB della Card tramite un connettore "F"



Installazione del Software

Installazione della Card VP-1020, Driver/ Applicazione Software

Prima di cominciare

1. Assicurarsi che la Card VP-1020 sia fisicamente installata (come sopra).
2. Avviare il Computer

Ci sono due modi di installazione; automatica o manuale.

I Installazione Automatica

1. Se sul vostro sistema è installato Microsoft Windows 98SE/ME/2000/XP, il nuovo Hardware sarà così individuato.



2. Cliccare su “Cancel”.
3. Inserire il CD dei driver della VP-1020 nel lettore CD-ROM.
4. Apparirà la finestra dell'applicativo .



5. Cliccare “ Install Software ”.
6. Apparirà la finestra di installazione del Driver della Card VP-1020, cliccare “Yes”.



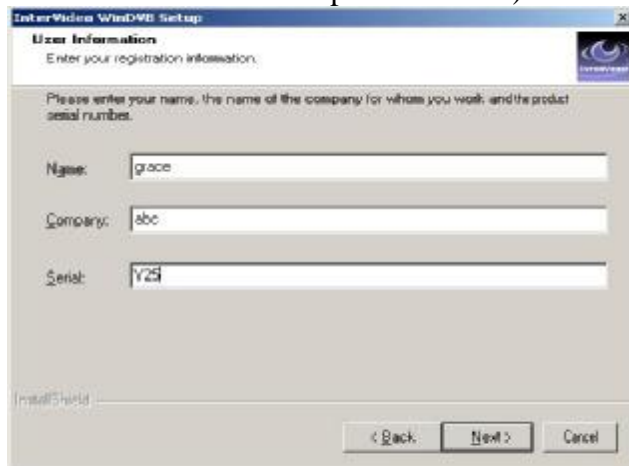
7. I Driver della Card VP-1020 saranno installati automaticamente.

8. La finestra dell'installazione del software apparirà dopo il restart del sistema .

9. Alla richiesta di installazione di WinDVB, cliccare “Next”.



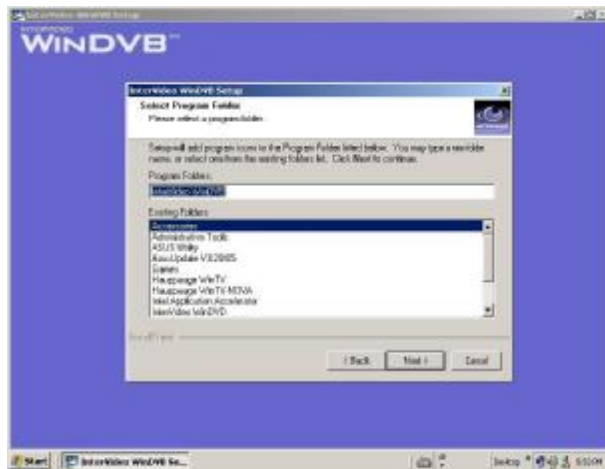
10. Scrivere nome, società e numero seriale, poi cliccare su “Next” (Il numero seriale si trova attaccato alla copertina del cd.)



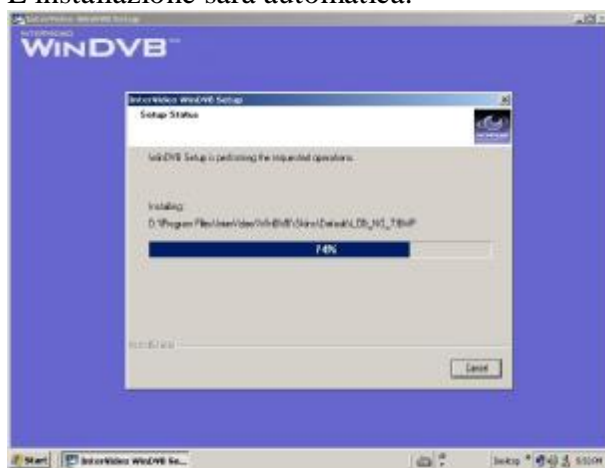
11. Cliccare “Next” per installare nella cartella di default. Se volete installare in una differente cartella, cliccare su “Browse”.



12. Scrivete il nome di una nuova cartella. Se volete selezionare una cartella dall'elenco delle cartelle presenti selezionatela e cliccare su “Next”.



13. Adesso il computer copierà tutti i programmi necessari nell'hard disk. L'installazione sarà automatica.



14. Se il driver è installato correttamente, vedrete la finestra seguente, cliccare su: "Finish".



15. Riavviate il computer.

16. Controllate che il software WinDST sia installato correttamente
Start>Programmi>InterVideo WinDVB



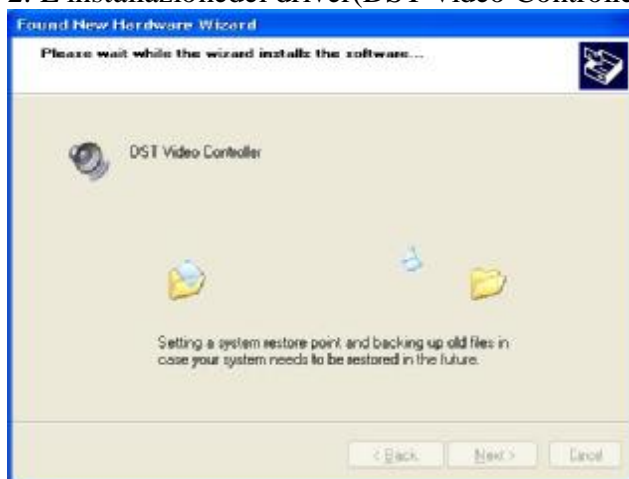
• **Installazione manuale**

1. Se sul vostro sistema è installato Microsoft Windows 98SE/ME/2000/XP, il nuovo Hardware sarà individuato.

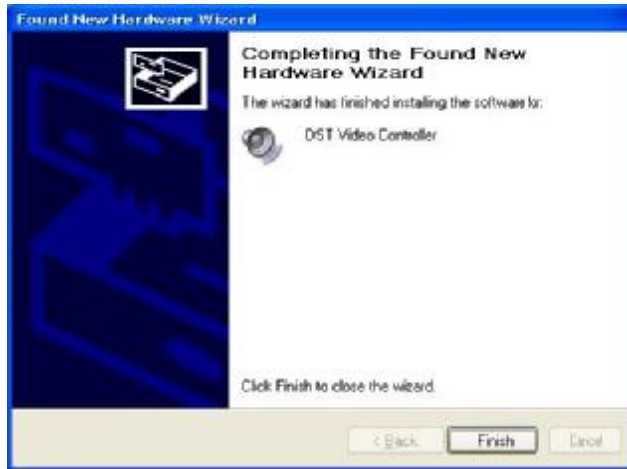
Inserite il CD con i driver VP-1020 nel lettore CD-ROM poi cliccare su “Next” .



2. L'installazione del driver (DST Video Controller) inizierà



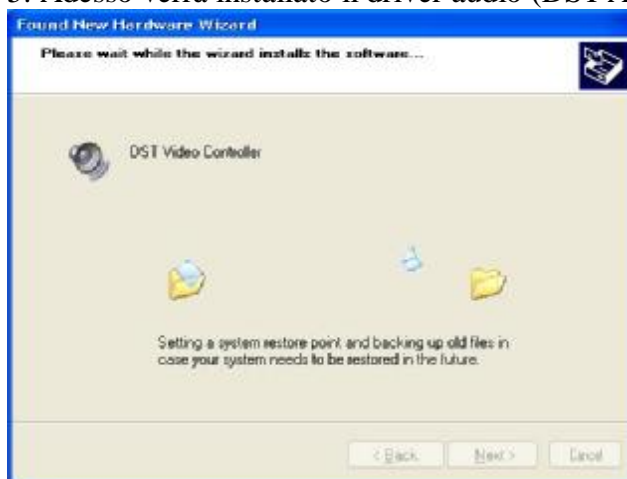
3. Se il driver VP-1020 è installato correttamente, vedrete la seguente finestra.



4. Dopo l'installazione del driver DST Video Controller, potrete installare il driver DST Audio Controller. La finestra del nuovo hardware trovato apparirà (DST Audio Controller). Cliccare "Next".



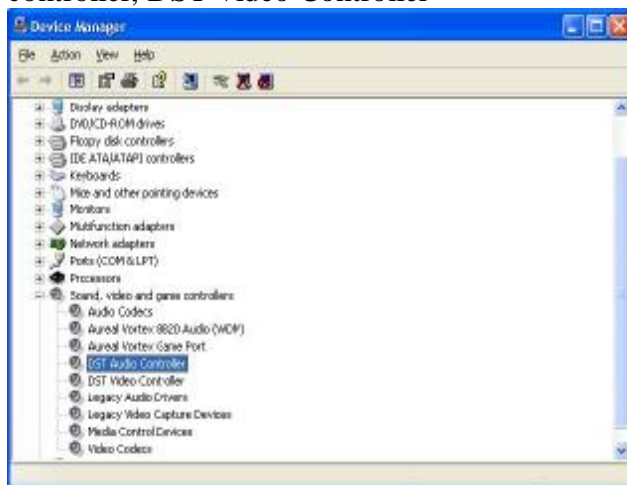
5. Adesso verrà installato il driver audio (DST Audio Controller).



6. Se il driver Audio VP-1020 è installato correttamente, vedrete la seguente finestra. Cliccare su "Finish".



Nota: Controllate che il software sia installato correttamente
 Start>Impostazioni>Pannello di Controllo>Sistema>Gestione Periferiche>DST Audio controller, DST Video Controller



7. Apparirà nuovamente la finestra dell'applicativo.

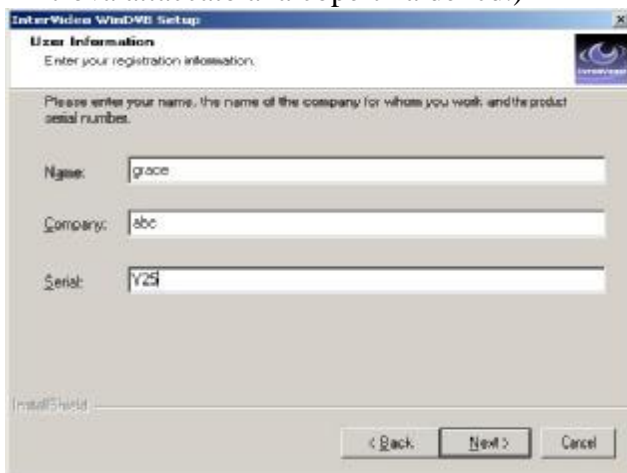


8. Cliccare “ Install Software ” .

9. Apparirà la finestra per l'installazione del programma WinDST, cliccare su“Next”.



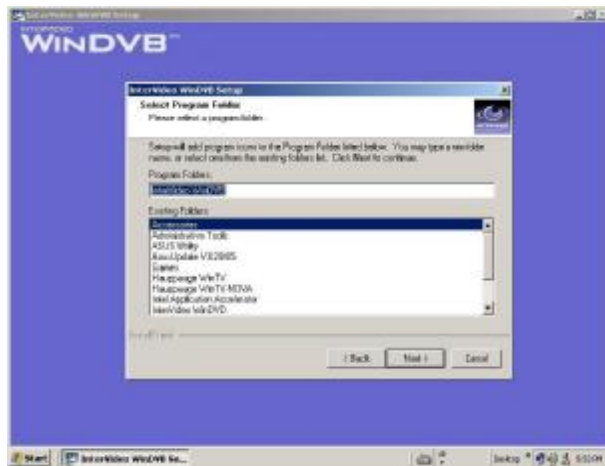
10. Scrivere nome, società e numero seriale, poi cliccare su “Next” (Il numero seriale si trova attaccato alla copertina del cd.)



11. .Cliccare “Next” per installare nella cartella di default. Se volete installare in una differente cartella, cliccare su “Browse”.



12. Scrivete il nome di una nuova cartella. Se volete scegliere una cartella dall’elenco delle cartelle presenti selezionatela e cliccare su “Next”.



13. Adesso il computer copierà tutti i programmi necessari nell'hard disk.
L'installazione sarà automatica.



14. Se il driver è installato correttamente, vedrete la schermata seguente, cliccare su "Finish".



15. Riavviare il Computer.

16. Controlla che WinDST sia installata correttamente.
Start>Programmi> InterVideo WinDVB



Capitolo 3 Installazione

Prima di guardare i tuoi programmi tv, devi impostare

- | LNB & Switch
- | Parabola
- | Programmi

LNB& Switch

Seleziona "Properties" e clicca su LNB & Switch



1. Se hai una sola parabola con un solo LNB controlla le impostazioni di default dell'LNB & Switch nella tabella WinDST LNB & Switch, controlla se contiene un LNB presente sulla tua parabola. Se l'LNB & switch sono corretti, continua con la prossima fase: – Imposta Parabola.

Nota:

- a. In Europa, il tipo di LNB normalmente usato è "Universal", che è impostato di default come Setup2. Per esempio, se tu vuoi guardare i programmi di "Astra" o "Hotbird, Setup2 è l'impostazione corretta per l'LNB .
 - b. Se non hai idea di quello che è installato sulla tua parabola, controlla la frequenza del tuo LNB sul suo manuale d'uso o consulta il tuo fornitore per maggiori informazioni.
2. Se hai più di una sorgente (più di una parabola o LNB) Guarda nella tabella di WinDST LNB & Switch. Controlla se sono già presenti delle impostazioni tipo. Per impostare LNB & Switch

segui le istruzioni in basso :

- (1) Clicca "Properties" e clicca su LNB & Switch
- (2) Inserisci le informazioni per l'LNB come sotto.



- | Alimentazione LNB • seleziona "Enable" o "Disable". Se "Disable" è selezionato il tuner non alimenta l'LNB. (per impianti centralizzati)
- | Tipo LNB • Ci sono tre tipi di LNB, Normal (LNB Freq.1=5150MHz, LNB Freq.2=5750 MHz)• Universal (LNB Freq.1=10600 MHz, LNB Freq.2=9750 MHz)• Custom• Se il tuo LNB non è Normal o Universal • seleziona "Custom" per inserire i dati.
- | 22KHz Tone• Per impostare i 22K "Enable/Disable"
- | Tone Burst • Per impostare Tone Burst "Enable/Disable"
- | Data Burst • Per impostare Data Burst "Enable/Disable"
- | DiSEqC • Per impostare DiSEqC "Enable/Disable" Se hai uno switch DiSEqC, puoi scegliere (LNB A• LNB B• LNB C• LNB D) a seconda del tipo di ingresso DiSEqC usato.



- (3) Dopo aver impostato LNB & Switch, puoi continuare con — Dish Setup (Imposta Parabola) .

Dish Setup (Imposta Parabola)

Questa è la tabella per impostare il sistema.



Funzioni della tabella .

Dish	Seleziona la parabola da impostare.
*Dish type	Seleziona il tipo di parabola tra: Fissa, DiSEqC 1.2 o USALS
Satellite	Seleziona il satellite che vuoi ricevere.
Degree	Imposta la posizione (in gradi) del satellite che vuoi ricevere.
*LNB	Seleziona LNB (per cercare un trasponder) per un particolare satellite.
Transponder	Imposta un particolare transponder del satellite.
Frequency	Imposta la frequenza del transponder.
Symbol rate	Imposta il symbol rate del transponder.
Polarization	Imposta la polarità, orizzontale o verticale.
Strength	Mostra l'intensità del segnale, se la barra è verde il segnale è buono, altrimenti no.
Quality	Mostra la qualità del segnale, se la barra è verde la qualità è buona, altrimenti no.
*Scan One Satellite	Permette la scansione di un satellite specifico .
*Scan Transponder	Permette la scansione di un transponder specifico.

Nota:

1. “Degree”, ”Transponder”, ”Frequency”, “Symbol rate”, “Polarization” cambiano in funzione del satellite selezionato.
2. “*”Funzioni dettagliate indicate di seguito.

***Dish type (Tipo Parabola)**

Se la tua parabola ha il motore DiSEqC 1.2 o USALS, ricerca il satellite con il motore. Controllo motore .

1. DiSEqC1.2
 - (1) Seleziona “DiSEqC1.2”
 - (2) Ricerca il satellite cliccando su “Driver East” o “Driver West”. Cercando nella giusta direzione, l'indicatore di segnale indica un livello forte e la barra è verde
2. USALS
 - (1) Seleziona “USALS”
 - (2) Inserire il valore di longitudine and latitudine della tua località e clicca “Goto Sat”. I valori di “Degrees” and “Elevation” sono impostati automaticamente, ed il motore gira alla giusta posizione.

Tabella funzioni del motore.

Drive East	Muove il motore a Est
Driver West	Muove il motore Ovest
Set East limit	Imposta limite Est
Set West limit	Imposta limite Ovest
Cancel limit	Cancella i limiti inseriti
Goto Sat	Muove il motore al satellite indicato
Goto Zero	Riporta il motore al punto di partenza (punto zero)



*LNB

Seleziona LNB dal quale vuoi ricevere i programmi.

Quando selezioni LNB1, vedrai le impostazioni di default in “LNB Parameter”.”.



Nota: L’LNB selezionato mostrerà i dati relativi all’impostazione dalla tabella

“LNB&Switch. Per esempio, se impostate setup2 i valori sono riferiti a quelli dell’ LNB2 nella tabella.

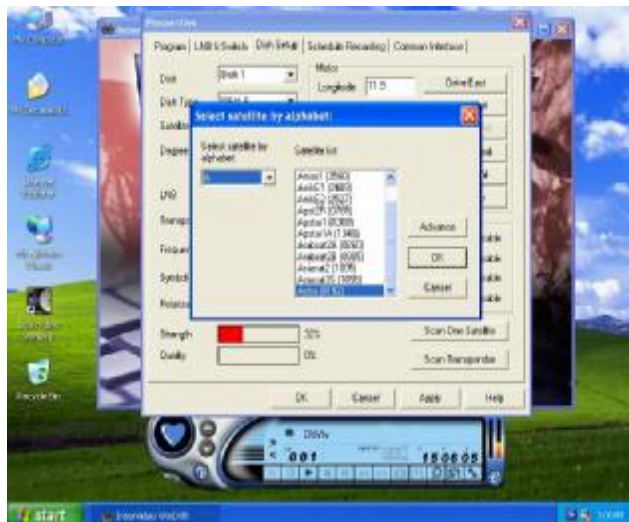
Terminata ogni impostazione di sistema, clicca ”Apply” per salvare le impostazioni, e vai a “Scan one satellite” o “Scan Transponder” per cercare i programmi.

*Scan One Satellite/ Scan Transponder

Quando hai impostato i dati, clicca” Scan One Satellite” or “ Scan Transponder” per cercare i programmi. Per esempio:

Scan One Satellite (Ricerca un satellite)

Se selezioni “Astra” dalla tabella “Dish Setup”, lo stesso satellite apparirà in “Scan One Satellite”, poi clicca sul bottone“OK”. La finestra ”Program” apparirà, tutti i programmi ricercati verranno trovati. Se vuoi editare i programmi, controlla “Program”.



Scan Transponder (Ricerca un Trasponder)

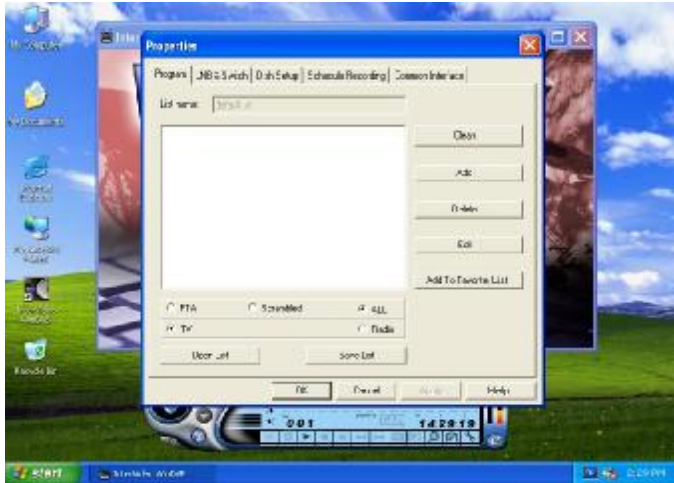
Selezionando “Astra” e “TP3” nella tabella di “Dish Setup”, appariranno gli stessi valori di frequenza e symbol rate in “Scan Transponder”, clicca su “OK”. La finestra “Program” apparirà, tutti i programmi ricercati appariranno. Per editare i programmi controlla “Program”.

Se vuoi impostare un nuovo trasponder manualmente, inserisci i nuovi valori del transponder, clicca “Apply” nella tabella “Dish Setup”. Poi clicca “Scan Transponder” e “OK” per ricercare i programmi.



Nota: prima di avviare una scansione di un satellite o di un trasponder, assicurarsi che “Dish Setup” sia impostato correttamente e cliccare su “Apply”.

Program (Programmazione)



Tasti Funzione

Nome Tasto	Funzioni												
Clean	Quando clicchi sul tasto Clean, un messaggio “ This will delete all programs in the list, are you sure? ” apparirà. Clicca “Yes” per cancellare la lista. Nota, la lista resterà nella “Program List” se prima è stata salvata.												
Add	Aggiunge manualmente un programma alla lista. In questa fase il sistema chiede di inserire i seguenti parametri: Frequency (MHz), Symbol Rate (Ksps), VPID, APID , “1” per la polarizzazione orizzontale o “0” per quella verticale. Per esempio, per aggiungere alla lista il programma “EuroNews” su Astra 1B, 1C(019.2) inserire i dati seguenti: <table><tr><td>Frequency</td><td>11954</td></tr><tr><td>Symbol Rate</td><td>27500</td></tr><tr><td>Polarization H/V</td><td>1</td></tr><tr><td>VPID</td><td>2221</td></tr><tr><td>APID</td><td>2233</td></tr><tr><td>Program Name</td><td>EuroNews</td></tr></table>	Frequency	11954	Symbol Rate	27500	Polarization H/V	1	VPID	2221	APID	2233	Program Name	EuroNews
Frequency	11954												
Symbol Rate	27500												
Polarization H/V	1												
VPID	2221												
APID	2233												
Program Name	EuroNews												
Delete	Cancella il programma dalla lista. La modifica avrà effetto solo dopo aver salvato il file ed essere uscito dal pannello “Properties” .												
Edit	Edita il programma della lista.												
*Add To Favorite List	Aggiunge il programma alla lista dei programmi preferiti.												
*Open List/Save List	Cliccando su ” Open List” vedrete la lista e cliccando “Save List” salvate la lista.												

Nota: “*”Funzioni descritte in basso:

***Add To Favorite List (Aggiungi alla lista dei Favoriti)**



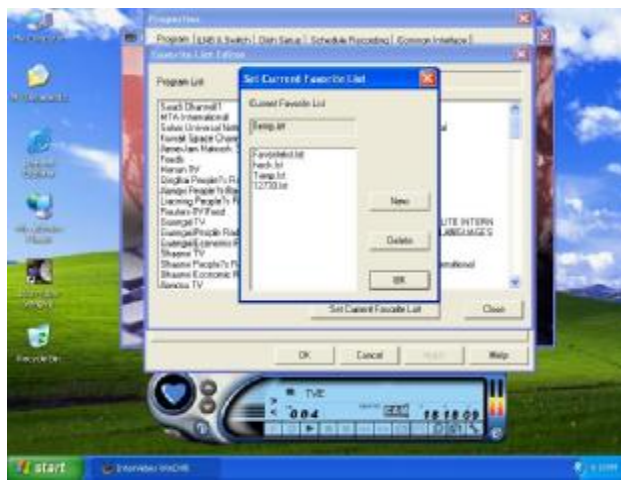
Clicca su **Add** per aggiungere un programma dalla lista Programmi alla lista Favoriti

Clicca su **Delete** per cancellare un programma dalla lista Favoriti

Clicca su **Add All** per aggiungere tutti i programmi alla lista Favoriti

Clicca su **Delete All** per cancellare tutti i programmi dalla lista dei Favoriti

Clicca su [Set Current Favorite List](#) per impostare la lista dei Favoriti



***Open List / Save List**

WinDST viene fornito con una serie di liste di canali dei principali satelliti ricevibili.

Se avete impostato correttamente l'LNB cliccate "Open List" per vedere le liste disponibili e

cliccate “Save List” per impostare la lista scelta.

Potrete reperire liste aggiornate dal sito Internet www.visionplusitalia.com



Capitolo 4 Programma WinDST

Panoramica




Per navigare attraverso le funzioni e le impostazioni di WinDST, usate i controlli mostrati in questa sezione. I controlli sono realizzati come per la maggioranza degli apparecchi come DVD o simili.

Nota: non tutte le funzioni sono disponibili in tutti i paesi del mondo. Alcune funzioni possono dipendere dall'hardware o dal fornitore di servizi a pagamento.



Icone e pannello di controllo

Icona	Funzione
	Mostra lista preferiti
	Aiuto
	Vai al canale successivo
	Vai al canale precedente
	Registra video
	Time shift
	Play video
	Stop video
	Pausa
	Riavvolgi
	Avanzamento
	EPG
	Anteprima Multicanale
	Lista registrazione
	Proprietà
	Qualità segnale
	Intensità segnale
	Altoparlante sinistro on/off
	Altoparlante destro on/off
	Regola volume

	Teletext
	Quando illuminato la CAM è inserita correttamente
	Link Web a Stab-italia e SatCoDx
Mute	Muto
Last Channel	Richiama ultimo canale
Aspect Ratio	Imposta formato video
Top most	Posiziona WinDST in alto sullo schermo
About	Versione e approvazione Stab

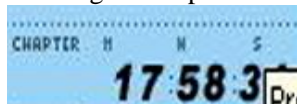
Nota: Il pannello sopra apparirà cliccando sul tasto destro del mouse.

Caratteristiche

- n Orologio
- n Mostra canale
- n Cambia visione
- n Selezione canale audio
- n Registrazione Video Digitale in tempo reale (DVR)
- n Time Shifting
- n Anteprima Multicanale
- n Impostazione Timer di registrazione
- n Visione e registrazione simultanea di programmi diversi
- n Guida elettronica programmi (EPG)
- n Multi-Lingua
- n Cattura immagine
- n Teletext

Orologio

L'orologio si imposterà automaticamente in base all'ora del Pc.



Mostra canale

Il nome del canale verrà mostrato sul pannello di controllo nella lingua assegnata dall'emittente.



Cambio canale

Per cambiare canale premere sugli appositi tasti oppure usare i tasti della tastiera del Pc.

Nota: I canali "Scrambled" (Codificati) vengono richiamati ma potrebbero non essere visibili.



Selezione Canali Audio

Cliccare sull'icona superiore o inferiore per attivare o disattivare il relativo canale audio. Quando l'icona è illuminata il canale è attivato.

Su alcuni canali potrete ricevere contemporaneamente audio diversi sul canale destro e sinistro. Per eliminarne uno cliccate sul canale da disattivare.



Real Time Digital Video Recording (DVR)

Registrazione Video Digitale in tempo reale (DVR)

Potete registrare il video e l'audio dai canali satellite e salvarlo in tempo reale usando il formato m2s direttamente sul vostro hard disk. Oppure trasformarlo in formato mpeg e dopo masterizzarlo su un CD-R/DVD-R e riprodurlo con un altro software video che supporti la lettura dei files mpeg. Il tempo di registrazione dipende dallo spazio disponibile sul vostro hard disk.

1. Premi il tasto “Record” e WinDST comincia a registrare.



2. Interrompi la registrazione e nomina il file



3. Apri la “Record Play List” (Lista Registrazione) e seleziona la registrazione



Per convertire il file da m2s a mpeg cliccate su “Convert”.

Time Shifting

Se durante la visione di un programma TV venite interrotti (es. una telefonata), premete

semplicemente il tasto "⏮" e bloccate l'immagine. Al termine della telefonata riprendete la visione dove l'avete lasciata premendo nuovamente "⏮".

1. Cliccate su "⏮" per mettere in pausa una trasmissione in diretta, WinDST inizia la registrazione del programma in diretta e lo salva sull'hard disk.



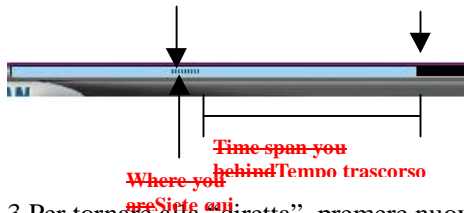
2. Premete di nuovo "⏮" per vedere quello che avete perso mentre il programma continua ad essere registrato.



You can drag it fast rewind or fast forward

Potete trascinarlo avanti e indietro

Trasmissione



3. Per tornare alla "diretta", premere nuovamente "PLAY" e premere "Yes" sulla nuova finestra.



Anteprima Multicanale

Questa funzione permette di vedere in anteprima i programmi.

Cliccate "Preview" sul pannello e vedrete l'anteprima dei programmi. Per seguire un programma selezionatelo e cliccate su "Play".

Nota: potete vedere l'anteprima dei soli programmi dello stesso trasponder.



Scheduling Recording (Programmazione registrazioni)

Con questa funzione potete facilmente impostare il tempo, la data e il canale del programma TV che volete registrare.

Cliccate "Properties" e selezionate "Schedule Recording" per impostare il tempo di registrazione incluso data e canale.

Nota: Il vostro Pc deve essere acceso e il software WinDST attivo.

Imposta "Time Shifting"

Controllate la nota in basso ("notice") per sapere quanto spazio avete a disposizione per le vostre registrazioni. Non è possibile registrare oltre lo spazio disponibile.

Suggerimento: Impostate un tempo di registrazione più lungo della durata del programma.



Preset “Recording” (Imposta RegISTRAZIONI)

Con questa funzione potete registrare i vostri programmi preferiti quando non ci siete e rivederli in qualsiasi momento. Controllate la nota in basso (“notice”) per sapere quanto spazio avete a disposizione per le vostre registrazioni.

(1) Impostate inizio e fine della registrazione e il nome del canale.



(2) Specificate il percorso e la cartella dove volete salvare la registrazione e lasciate il Pc acceso. WinDST eseguirà la registrazione al tempo stabilito e la salverà sul vostro hard disk.



Guardare e Registrare canali diversi contemporaneamente

Potete guardare il canale A mentre registrate il canale B nello stesso momento usando la funzione

Preset Recording.

Nota: I canali A&B **DEVONO** essere dello stesso transponder.

Guida Elettronica dei Programmi (EPG)

Cliccate su “EPG” sul pannello, apparirà una finestra dove vedrete le informazioni sui programmi trasmessi dall’emittente. Se cliccate su un programma specifico verranno mostrati ulteriori dettagli sul programma stesso. L’aggiornamento delle informazioni può richiedere del tempo.

Se volete programmare la registrazione per il programma mostrato cliccate su “Set Record” per impostare; data, ora e programma.



Multilingua

Con questa funzione potete scegliere la lingua del video.

1. Cliccate su “Properties”/ “Program” e scegliete il programma dalla lista.
2. Cliccate sull'icona “Edit”, poi ”Set your program” apparirà.
3. Cercate “APID[Dec]” per selezionare un altro APID (PID Audio).

Nota: Controllate se l'emittente trasmette programmi multilingua.



Cattura immagine

Questa funzione permette la cattura di qualsiasi immagine.



Teletext

La funzione “Teletext” è un semplice visore teletext . Funzionerà soltanto durante la visione tramite DVB TV & Radio.



Capitolo 5 VP-DTV Sat-CI

Modello: VP-1030

Panoramica

La Card VP-DTV Sat-CI è un ricevitore Satellite TV che aumenta la multimedialità del vostro Pc e vi permette di accedere ad un numero illimitato di canali free-to-air e di ricevere canali criptati da satellite a pagamento tramite smart card e modulo d'accesso condizionato (CAM) . Fino ad oggi queste funzioni erano disponibili soltanto tramite ricevitore satellitare ma da ora in poi sono disponibili anche sul vostro Pc. Potrete usare le funzioni "Time-shift" e "Record" con i vostri programmi preferiti tramite la vostra Card VP-DTV Sat-CI.

Caratteristiche

- | Supporto protocollo DVB
- | Common Interface (DVB EN50221)
- | Interfaccia PCMCIA
- | Supporto DVB data Broadcasting (ETSI301 192)
- | Download dati Internet ad alta velocità
- | Ricezione Tv & Radio Digitale da Satellite
- | Registrazione Video Digitale (DVR) e Programmazione Registrazioni
- | Time-shifting/Impostazione Time-Shifting
- | Guida Elettronica Programmi (EPG)
- | Cattura Immagine
- | Anteprima Multicanale
- | Scansione Automatica; Canale, Transponder, Satellite
- | Guardare e Registrare Canali diversi contemporaneamente
- | Decodifica Software MPEG-II
- | Aggiornamento Software
- | Regolazione Qualità Video
- | Lista preferiti
- | Teletext

Installazione della Card VP-DTV Sat-CI

Installazione Hardware

Prima di iniziare

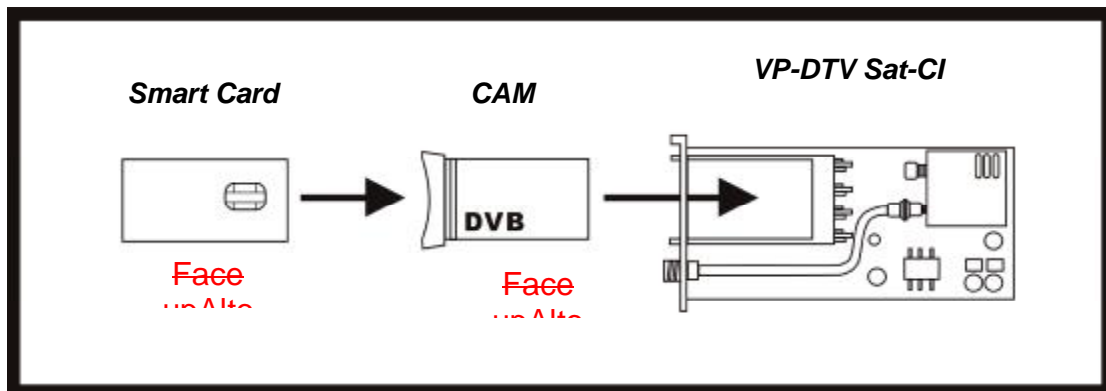
- I Assicuratevi che il vostro computer abbia i requisiti minimi richiesti
- I Assicuratevi che il vostro computer e gli accessori siano spenti

Passo 1: Inserire la Card VP-1030

- n Rimuovete il coperchio per lo slot che intendete usare
- n Prendete la Card VP-1030 e inseritela nello slot scelto
- n Inserite la Card e accertatevi che sia entrata completamente nello slot
- n Avvitare il supporto della Card VP-1030 sul telaio del computer

Passo 2: Connettere il cavo coassiale

- n Assicurarsi che il cavo sia connesso con l'LNB, proveniente dalla parabola
- n Connettere il cavo all'ingresso LNB della Card tramite un connettore "F"
- n Inserire il Modulo CAM nello slot PCMCIA della Card VP-1030 .
- n Inserire la Smart Card nella CAM.



Nota: Potete acquistare i moduli CAM e le smart card dal vostro fornitore abituale.

Installazione Software

Fare riferimento a P.4~P.12.

WinDST

Cliccate "Property"/ "Common Interface", per vedere lo stato della CAM. Su questa tabella potete inserire (Enter Code) la password per evitare la visione indesiderata dei programmi ad altre persone (es. bambini).



Capitolo 6 Soluzione Problemi

1. Windows non trova la Card VP-1020

- n Controllate se la Card VP-1020 è inserita correttamente.

2. Windows non trova i Driver della Card VP-1020.

- n Controllate che il CD della Card VP-1020 sia inserito nel lettore CD.
- n Indicate il percorso corretto dove sono memorizzati i drivers per Windows.

3. Il Software non viene riconosciuto.

- n Controllate la versione del sistema operativo. La Card VP-1020 è operativa per Windows 98SE/ME/2000/XP.
- n Lanciate "Setup.exe" dal CD.

4. Durante la ricerca non viene trovato alcun canale.

- n La Parabola è orientata sul satellite impostato per la ricerca ?
- n Controllate il cavo tra la Card VP-1020 e la parabola.
- n Controllate che la tensione dell' LNB sia corretta. (18-21V Orizzontale o 11-14V Verticale)
- n Controllate le impostazioni del satellite per esempio, LNB, frequenza , banda Ku/C
- n Inserite la Card VP-1020 in un altro slot PCI.
- n Installate Microsoft DirectX8.0 o versione successiva.

5. Comparsa della finestra con avviso "Unlock!"

- n Controllate che il valore della frequenza del programma, sottratto alla frequenza dell' LNB, sia compreso tra 950~2150 MHz. Controllate la polarità (H o V).

6. Comparsa della finestra di errore o schermo nero

- n Potrebbe essere segnale insufficiente, la Card VP-1020 non riceve dati a sufficienza oppure dati sbagliati. Controllate il connettore alla presa della Card VP-1020.
- n Controllate la versione del sistema operativo. Microsoft Windows 98SE/ME/2000/XP e Microsoft Direct X8.0 o superiore installato.

7. Video ok ma Audio assente

- n Controllate l'impostazione volume della scheda Audio.

8. Errore nell' esecuzione del programma

- n Assicurarsi di aver installato i Driver della scheda Audio.
- n Il Programma è codificato.

9. Ricevo con la scheda sat i programmi con 18V con il Decoder casalingo quelli con 14V

- n L' LNB è spostato rispetto al piano di polarizzazione

10. Non posso ricevere i programmi con 18 V

- n LNB è monobanda 13V.

11. Errore 22KHZ

- n Assicurarsi che la Card VP-1020 sia inserita nel giusto slot PCI.
- n Assicurarsi che i Driver della Card VP-1020 sia installati correttamente.
- n Pulire i contatti della VP-1020 PCI con una gomma ad cancellare.

12. Non posso vedere i programmi con uno switch a 22Khz (2 in 1 out)

- n Abilita il 22khz nell'impostazioni "22khz Switch".

13. Mentre il programma è in esecuzione l'audio è ok, ma lo schermo è vuoto !

- n** Assicurarsi di avere i Driver VGA corretti e DirectX8.0 o superiore installati correttamente.

Appendice• SatcoDX Satellite Chart

Europa 1	Europa 2	Europa 3	Asia 1	Asia 2
South Africa	South Africa	Brazil	Madagascar	Australia
Namibia	Botswana	Greenland	India	Indonesia
Angola	Zimbabwe	Iceland	Sri Lanka	Malaysia
Congo	Mozambique	Spain	Pakistan	Philippines
Botswana	Zambia	Morocco	Turkey	Taiwan
Cameroon	Malawi	Algeria	Kazakhstan	Korea
Nigeria	Tanzania	Mali	Uzbekistan	Japan
Chad	Kenya	Mauritania	Iran	Mongolia
Libya	Ethiopia	Guinea	Saudi Arabia	Russia
Nigeria	Spain	Liberia	Iraq	Vietnam
Mali	Congo	Ivory Coast	Yemen	Thailand
Algeria	Iberia		Oman	
Tunisia	Turkey		Somalia	
Italy	Belgium		China	
France	Ukraine		Mongolia	
Germany	Romania		Burma	
Poland	Bulgaria		Afghanistan	
Switzerland	Greece		Russia	
Spain	Sweden			
Norway				
Sweden				
Denmark				
Austria				
Slovenia				
Belgium				

Asia 3	America 1	America 2	America 3
New Zealand	Canada	Canada	Peru
Australia	USA	USA	Brazil
Papua New Guinea	Mexico	Mexico	Guiana
Japan		Belize	Venezuela
Russia		Guatemala	Chile
Alaska		Nicaragua	Paraguay
		Costa Rica	Bolivia
		Panama	Colombia
		Peru	Argentina
			Uruguay
			Greenland
			Canada